



РЕПУБЛИКА БЪЛГАРИЯ

МИНИСТЕРСТВО НА ТРАНСПОРТА, ИНФОРМАЦИОННИТЕ ТЕХНОЛОГИИ И СЪОБЩЕНИЯТА

СПЕЦИАЛИЗИРАНО ЗВЕНО ЗА РАЗСЛЕДВАНЕ НА ПРОИЗШЕСТВИЯ И ИНЦИДЕНТИ В ЖЕЛЕЗОПЪТНИЯ ТРАНСПОРТ (СЗРПИЖТ)

ГОДИШЕН ДОКЛАД



2015 г.



Специализирано звено за разследване на
железопътни произшествия и инциденти
Република България

Настоящият доклад се публикува в съответствие с:

- Директива 2004/49/ЕО;
- Закон за железопътния транспорт, 2000, обн., в сила от 26.06.2015 г.;
- Наредба № 59, 2006, обн., в сила от 31.07.2015 г.

Нормативните актове са достъпни на: <http://www.mtirc.government.bg/page.php?category=390&id=2569>



СЪДЪРЖАНИЕ

Увод.....	4
1. РАЗСЛЕДВАЩ ОРГАН	4
1.1. Законова основа	4
1.2. Функции и цели	5
1.3. Организация на дейността	6
1.4. Организационна схема	7
2. ПРОЦЕС НА РАЗСЛЕДВАНЕ.....	8
2.1. Събития подлежащи на разследване.....	8
2.2. Институции свързани с разследването.	8
2.3. Процес на разследване и подход на разследващия орган.....	9
2.4. Доклади и изследвания върху безопасността през 2015 г.	10
3. РАЗСЛЕДВАНИЯ	13
3.1. Обзор на приключени разследвания, включително ключови тенденции	13
3.2. Разследвания, започнати и приключени през 2015 г.....	14
3.2.1. Дерайлиране на локомотивите от товарен влак № 30561 при заминаване от четвърти коловоз в гара Зимница.	14
3.2.2. Дерайлиране на пътнически влак № 30111 при влизане в гара Стряма.	15
3.2.3. Сблъсък на дизелов локомотив № 07032.6 в международен бърз влак № 493 при прикачане на пети коловоз в гара Пловдив на 09.08.2015 г.	16
3.2.4. Възникнал пожар в ел. локомотив № 44169.1, обслужвал бърз влак № 1621 в междугарието Елин Пелин – Вакарел	17
3.3. Произшествия и инциденти, разследвани през последните осем години.	18
4. ПРЕПОРЪКИ ЗА БЕЗОПАСНОСТ	19
4.1. Кратък обзор и представяне на препоръките.....	19
4.2. Препоръки за безопасност, излъчени през 2015 г.	20



Увод

Настоящият годишен доклад представя дейността на „Специализираното звено за разследване на произшествия и инциденти в железопътния транспорт“ (СЗРПИЖТ), извършена през 2015 г. в качеството му на национален орган за разследване, в съответствие с Директива 2004/49/ЕО относно безопасността на железопътния транспорт в Общността.

Докладът дава информация за текущата организационна дейност на СЗРПИЖТ в Министерството на транспорта, информационните технологии и съобщенията (МТИТС), както и неговия статут и функции, в изпълнение на разпоредбите на Закона за железопътния транспорт, Наредба № 59 от 05.12.2006 г. за управление на безопасността в железопътния транспорт, Наредба № Н-32 от 19 септември 2007 г. за съгласуването на действията и обмяната на информация при разследване на железопътни произшествия и инциденти с органите на досъдебното производство и Правила на специализираното звено за разследване на произшествия и инциденти в железопътния транспорт.

Докладът включва обобщени данни за реализираните през 2015 г. железопътни събития и нанесените щети, докладвани от Национална компания „Железопътна инфраструктура“ (НК ЖИ) и железопътните предприятия, данни за проведените през годината разследвания на тежки и железопътни произшествия, включително причините за тяхното възникване и дадените препоръки за повишаване нивото на безопасността в железопътния транспорт, както и информация за предприетите мерки от адресатите за тяхното изпълнение.

1. РАЗСЛЕДВАЩ ОРГАН

1.1. Законова основа

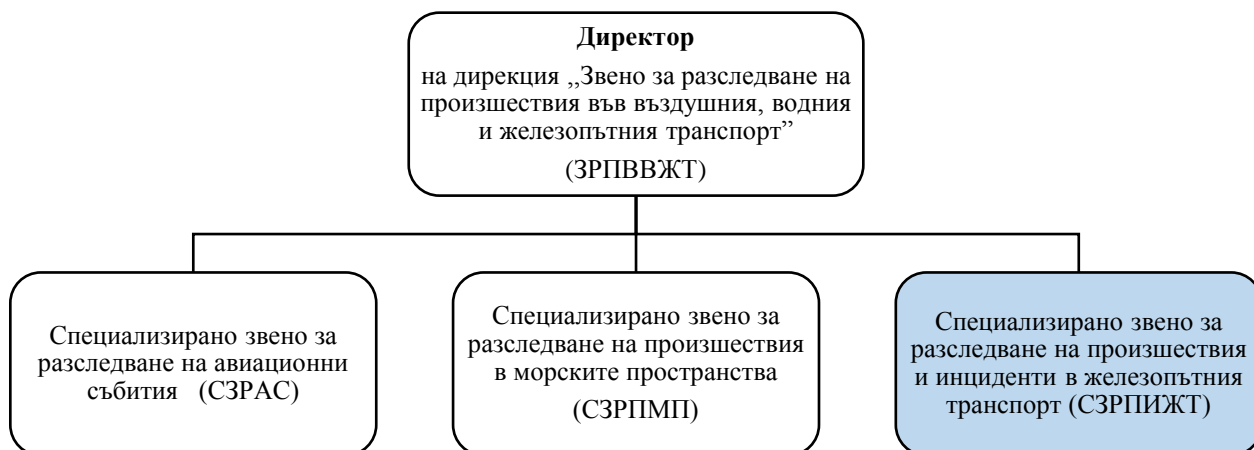
Във връзка с изискванията на Директива 2004/49/ЕО на Европейския парламент и на Съвета от 29.04.2004 год. относно безопасността на железопътния транспорт в Общността, транспонирана в „Закон за железопътния транспорт“ (ЗЖТ) и Наредба № 59/05.12.2006 год. за управление на безопасността в железопътния транспорт, с Постановление на Министерски съвет № 250 от 25.11.2005 г. на Република България през 2006 г. в Министерството на транспорта, информационните технологии и съобщенията (МТИТС) е създадено „Специализирано звено за разследване на произшествия и инциденти в железопътния транспорт“ (СЗРПИЖТ).

С Постановление на Министерски съвет № 185 от 28.07.2008 г. е създадена дирекция „Звено за разследване на произшествия във въздушния, водния и железопътния транспорт“ (ЗРПВВЖТ) в структурата на МТИТС. Дирекцията е мултимодален орган, състоящ се от три независими специализирани звена за разследване на авиационни събития, произшествия в морските пространства и произшествия и инциденти в железопътния транспорт.

СЗРПИЖТ е национален орган за разследване на железопътни събития в Република България, който е независим от управителя на железопътната инфраструктура, железопътните предприятия/превозвачи и от националния орган по безопасност (НОБ) на железопътния транспорт, който в Република България е Изпълнителна агенция „Железопътна администрация“ (ИА ЖА).



Структура на дирекция ЗРПВВЖТ в МТИТС



1.2. Функции и цели

Основната цел на СЗРПИЖТ при извършване на разследвания е установяване на техническите причини за възникналите железопътни произшествия и инциденти и излъчване на ефективни препоръки за повишаване нивото на безопасността в железопътния транспорт.

Ролята и дейността на СЗРПИЖТ са разписани подробно в националните нормативни актове, в които е транспонирана Директива 2004/49/ЕО на Европейския парламент и на Съвета относно безопасността на железопътния транспорт в Общността.

Основните функции и отговорности на СЗРПИЖТ са както следва:

- Организиране, координиране и извършване на технически разследвания на тежки железопътни произшествия и инциденти, възникнали на територията и в граничните преходи на Република България;
- Установяване на всички технически причини, обстоятелства и факти, свързани с възникнали тежки произшествия и инциденти, включително идентифициране на доказателства, извършване на анализи, взимане на решения и изготвяне на технически експертизи и документиране;
- Координиране на дейностите по извършване на технически разследвания с компетентните разследващи органи на МВР, НСлС и Прокуратура на Република България;
- Изготвяне, изпращане до всички заинтересовани страни и публикуване на окончателни доклади за разследвания с препоръки за повишаване нивото на безопасността с цел предотвратяване на последващи произшествия;
- Участие в дейността на Мрежата на националните органи за разследване на страните-членки на ЕС, координирана от Европейската железопътна агенция (ЕЖА);
- Участие в работни групи за хармонизиране на националната нормативна уредба с Европейското законодателство, свързана с разследването на железопътни произшествия и инциденти;



- Ежедневно събиране и анализиране на данни за настъпили произшествия и инциденти в системата на железопътния транспорт;
- Водене на архив на разследваните произшествия и инциденти и поддържане на информационна база данни;
- Изготвяне и разпространяване на информационен бюлетин за разследвани железопътни произшествия и инциденти.

1.3. Организация на дейността

Основната дейност на СЗРПИЖТ в качеството му на национален разследващ орган е извършване на техническо разследване на възникнали железопътни събития, класифицирани в съответствие с чл. 19 от Директива 2004/49/ЕО. През 2015 г. СЗРПИЖТ е извършвало разследване на железопътни събития в състав от трима инспектори, държавен инспектор, ръководител звено с квалификация магистър-инженер със специалност „Експлоатация и управление на железопътния транспорт”, главен инспектор с квалификация магистър-инженер със специалност „Подвижен железопътен състав” и инспектор с квалификация магистър-инженер със специалност „Електронно-изчислителни машини и устройства – Проектиране на изчислителни машини”. Бюджетът на Звеното се осигурява според неговите нужди от МТИТС. Решенията за предприемане на разследване се взимат от ръководителя на звеното в съответствие с изискванията на:

- Директива 2004/49/ЕО и действащото европейско и национално законодателство;
- Закон за железопътния транспорт (ЗЖТ);
- Наредба № 59/05.12.2006 год. за управление на безопасността в железопътния транспорт.

СЗРПИЖТ информира „Европейската железопътна агенция“ ЕЖА за всяко предприето разследване на железопътно събитие чрез системата ERAIL. Разследванията се приключват с изготвяне на окончателен доклад, който се прави публично достъпен в интернет страницата на МТИТС. СЗРПИЖТ докладва на ЕЖА за всяко приключило разследване, като предоставя и електронно копие на оригиналния окончателен доклад на английски език. След валидиране от страна на ЕЖА, окончателният доклад става публично достъпен на сайта на Агенцията.

Международна дейност през 2015 г.

1. Участие на ръководителя на националния разследващ орган на Република България в две пленарни заседания в 28-то и 29-то на Мрежата на национални органи за разследване (НОР) на произшествия и инциденти в железопътния транспорт, организирани от ЕЖА в периодите 04 и 05.03.2015 г. и 20 и 21.10.2015 г. в гр. Лил, Република Франция;

2. Участие в съвместна работа на Мрежата от НОР по предложения за изменение и допълнение на Директива 2004/49/ЕО в рамките на 4-тия железопътен пакет.

3. Участие на СЗРПИЖТ в други мероприятия

1. Ежемесечно, след получаване на статистическа информация за общите показатели от управителя на железопътната инфраструктура и железопътните предприятия/превозвачи във връзка с изискванията на Наредба № 59 / 5.12.2006 г.,



СЗРПИЖТ извършва анализ и обобщава данните за управлението на безопасността в железопътните предприятия и инфраструктура. Във тази връзка, през м. юли беше направен анализ на данните за управление на безопасността за 2014 г., чрез предоставените годишни доклади на управителя на железопътната инфраструктура и железопътните предприятия/превозвачи;

2. СЗРПИЖТ ежедневно следи докладите за оперативната обстановка във връзка с изискванията за безопасна експлоатация;

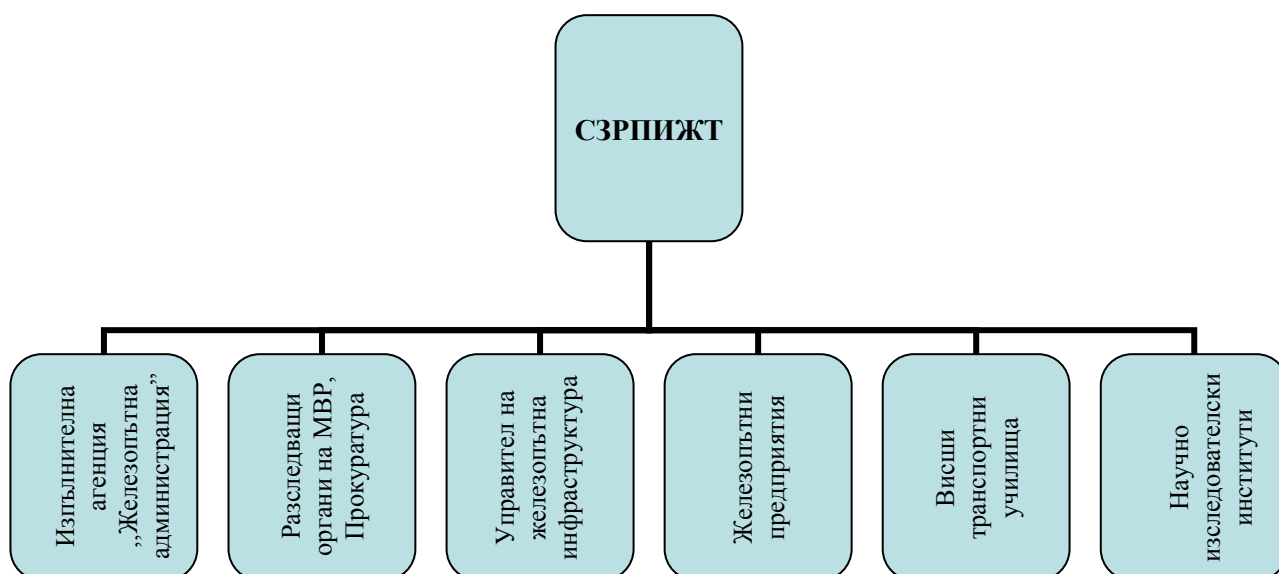
3. Изготвяне и публикуване на годишен доклад за дейността през предходната година, който е изпратен на Европейската железопътна агенция.

1.4. Организационна схема

С цел създаване на необходимите условия и организация за своевременна и ефективна оперативна дейност, в процеса на водене на техническо разследване СЗРПИЖТ съгласува действията си с компетентните държавни разследващи органи на МВР и Прокуратурата, които извършват паралелно досъдебно разследване. При необходимост се извършва регламентиран обмен на информация, придобита от отделните разследващи органи по реда на изпълнение на Наредба Н-32/19.09.2007 год. за съгласуването на действията и обмяната на информация при разследване на железопътни произшествия и инциденти.

В процеса на разследването СЗРПИЖТ създава работни контакти и координира своите действия с управителя на железопътната инфраструктура, железопътните предприятия/превозвачи, националния орган по безопасност и потребители на железопътни услуги с отношение към разследваното произшествие или инцидент за предоставяне на свързана с разследването информация, както и с други независими институции и специализирани администрации за изготвяне на специализирани експертизи.

Връзки на СЗРПИЖТ с други разследващи органи и институции





2. ПРОЦЕС НА РАЗСЛЕДВАНЕ

2.1. Събития подлежащи на разследване

Железопътните събития, които разследва СЗРПИЖТ, са определени в Директива 2004/49/ЕО, ЗЖТ и Наредба № 59, както следва:

- Тежки железопътни произшествия;
- Произшествия и инциденти, които при различни обстоятелства са могли да доведат до последици, характерни за тежките железопътни произшествия;
- Специализираното звено, по негова преценка може да разследва и технически повреди в структурните подсистеми и елементи на оперативната съвместимост, като взема предвид тяхната значимост.

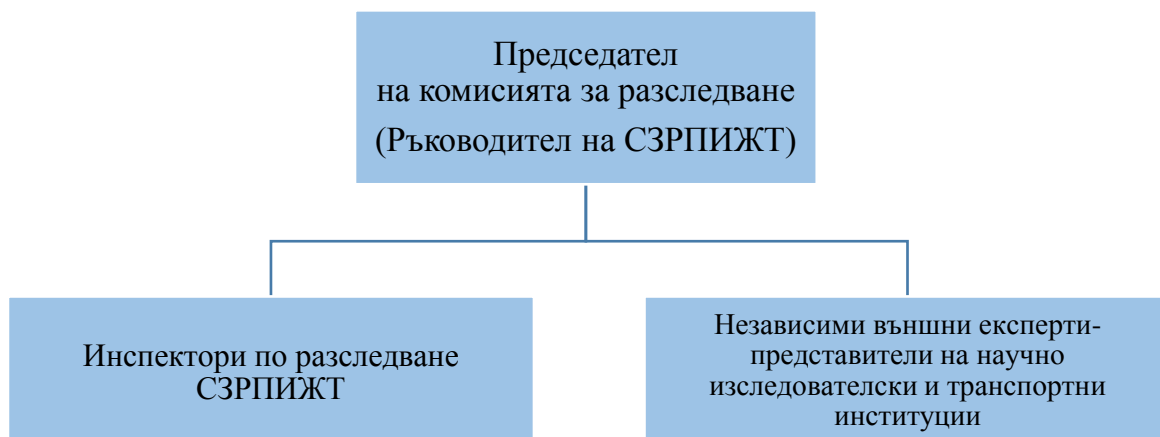
При възникване на произшествие или инцидент, упълномощените длъжностни лица на управителя на железопътната инфраструктура и железопътните предприятия уведомяват незабавно СЗРПИЖТ съгласно изискванията на ЗЖТ и Наредба № 59.

2.2. Институции свързани с разследването.

При разследване на произшествие, класифицирано от СЗРПИЖТ по чл. 19 от Директивата за безопасност, се създава комисия за разследване, в която се включват инспектори по разследване от Звеното и независими външни експерти от научни среди и транспортни университети със специализации според спецификата на конкретното разследвано събитие. В хода и за целите на разследването Комисията възлага извършването на технически експертизи и анализи на:

- Научно изследователски институт по транспорта;
- Технически университет - София;
- Висше транспортно училище „Годор Каблешков”;
- Българска академия на науките;
- Други институции за всеки конкретен случай.

Структура на комисията за разследване на железопътни събития





2.3. Процес на разследване и подход на разследващия орган

При всяко уведомяване за възникнало железопътно събитие от дежурните служители на НКЖИ, същото се класифицира от ръководителя на звеното в съответствие с нормативните актове. След взимане на решение за започване на разследване, СЗРПИЖТ незабавно предприема действия за организирането му и уведомява всички заинтересовани участници в събитието. Инспекторите по разследване предприемат бързи действия за придвижване до мястото на възникналото събитие. В срок до седмица след започване на разследване на железопътното събитие, СЗРПИЖТ информира ЕЖА за предприетото разследване чрез нотифициране в ERAIL.

Председателят на комисията – ръководител на звеното, координира дейността на комисията за разследване с тези на компетентните държавни органи - Прокуратура, МВР, „Гражданска защита“, „Спешна медицинска помощ“, „Пожарна безопасност и защита на населението“ (ПБЗН) и други институции с оглед обезпечаване на необходимите условия за извършване на независимо техническо разследване. Управителят на железопътната инфраструктура, железопътното предприятие и другите участващи в събитието юридически лица предоставят на комисията за разследване всички записи и разговори на персонала, участвал в управление движението на влаковете, както и всяка друга важна информация и документи, свързани с разследването. При поискване от СЗРПИЖТ, НОБ предоставя всякаква важна информация за разследването произшествие или инцидент. Комисията провежда срещи и разпити с персонала, участвал в произшествието и изисква писмени показания от всички юридически и физически лица, пряко и косвено свързани със събитието. Комисията получава пълната подкрепа и помощ от компетентните държавни разследващи органи на МВР и Прокуратурата, които провеждат свое паралелно разследване, съгласно изискванията на Наредба Н-32/19.09.2007 год. за съгласуването на действията и обмяната на информация при разследване на железопътни произшествия и инциденти.

Техническото разследване, извършвано от СЗРПИЖТ, се провежда максимално открито с цел обмяна на мнения и становища на всички страни, участници в събитието. Комисията анализира събраните документи, материали, изготвени становища и експертизи преди по време и след произшествието до изясняване на обстоятелствата и причините за неговото възникване.

Председателят на комисията изготвя окончателен доклад от техническото разследване за всяко произшествие или инцидент в рамките на една година от датата на възникването му. В окончателния доклад се излагат хронологията на събитията, действията на персонала, подробно се описват установените данни за убити и ранени лица и материални щети, включва се анализ на събитието и обстоятелствата и се излагат обосновано причините за неговото възникване. При необходимост се изготвят препоръки за повишаване нивото на безопасността с оглед недопускане на други събития от подобен характер, които се адресират до НОБ и преките изпълнители – управителя на железопътната инфраструктура и участвалите в произшествието железопътни предприятия, и по целесъобразност - до всички други заинтересовани участници в събитието. Адресатите на препоръките са задължени да информират писмено СЗРПИЖТ за предприетите мерки по изпълнение на препоръките в указаните срокове.

СЗРПИЖТ информира своевременно ЕЖА за приключване на разследването, като въвежда изискваните данни и информация, включително дадените препоръки, чрез интерфейса и във формата на информационната система ERAIL на ЕК и прилага копие на



оригиналния окончателен доклад на английски език. Окончателният доклад се прави публично достъпен на страницата на СЗРПИЖТ в Интернет-портала на МТИТС.

2.4. Доклади и изследвания върху безопасността през 2015 г.

СЗРПИЖТ получи доклади от железопътните предприятия за реализирани общо 737 железопътни събития през 2015 г., от които 301 произшествия, в т.ч. 149 сблъсъка на ПЖПС в препятствие, 2 с жп возило, 49 случая на дерайлиране на ПЖПС, 20 произшествия на прелези, като са регистрирани 20 убити с изключение на самоубийства, включително 18, причинени от подвижен състав в движение и 2 вследствие на произшествия с пешеходци на жп прелези, 23 тежко ранени лица, включително 15 от ПЖПС в движение, 7 от произшествия на прелези и 1 от сблъскване на влак с жп превозно средство.

Общият брой на произшествията, определени от Национална компания „Железопътна инфраструктура“ като значителни, е 48, включително 3 сблъсквания на влакове (в т.ч. 2 сблъсквания с препятствия в границите на строителния габарит), 6 дерайлирания, 6 произшествия на железопътни прелези и 33 произшествия с хора, причинени от подвижен състав в движение. Обобщените данни за железопътните произшествия сочат, че преобладават произшествията с хора причинени от ПЖПС в движение и ударите на железопътни прелези с ранени и убити, като загиналите при самоубийства са 21.

Стойността на нанесените материални щети на подвижен състав и железопътна инфраструктура, вследствие на възникнали значителни железопътни произшествия, възлиза на 987 974.32 лв. (504 506.1 EUR). Нанесените през 2015 г. щети на железопътните предприятия/превозвачи са както следва:

- БДЖ ПП ЕООД	559 924.16 лв. (285 923.59 EUR);
- БДЖ ТП ЕООД	65 690.64 лв. (33 544.73 EUR);
- БЖК АД –	0.00 лв. (0.00 EUR);
- „Карго транс вагон България“ АД -	0.00 лв. (0.00 EUR);
- „Експрес сервиз“ ООД -	0.00 лв. (0.00 EUR);
- ГАЗТРЕЙД АД	0.00 лв. (0.00 EUR);
- „ТБД – Товарни превози“ ЕАД	0.00 лв. (0.00 EUR);
- Рейл Карго Кериър – България ЕООД	0.00 лв. (0.00 EUR);
- Булмаркет Рейл Карго ЕООД	0.00 лв. (0.00 EUR);
- Ди Би Карго България ЕООД	0.00 лв. (0.00 EUR);

Няма данни за участие на други основни железопътни предприятия/превозвачи в регистрираните през 2015 г. произшествия и инциденти.

Обобщени данни за железопътните събития, възникнали през 2015 г., са представени по вид в Таблица 1

Таблица 1: Железопътни събития през 2015 г.

№	ВИД СЪБИТИЯ	БРОЙ
ПРОИЗШЕСТВИЯ		

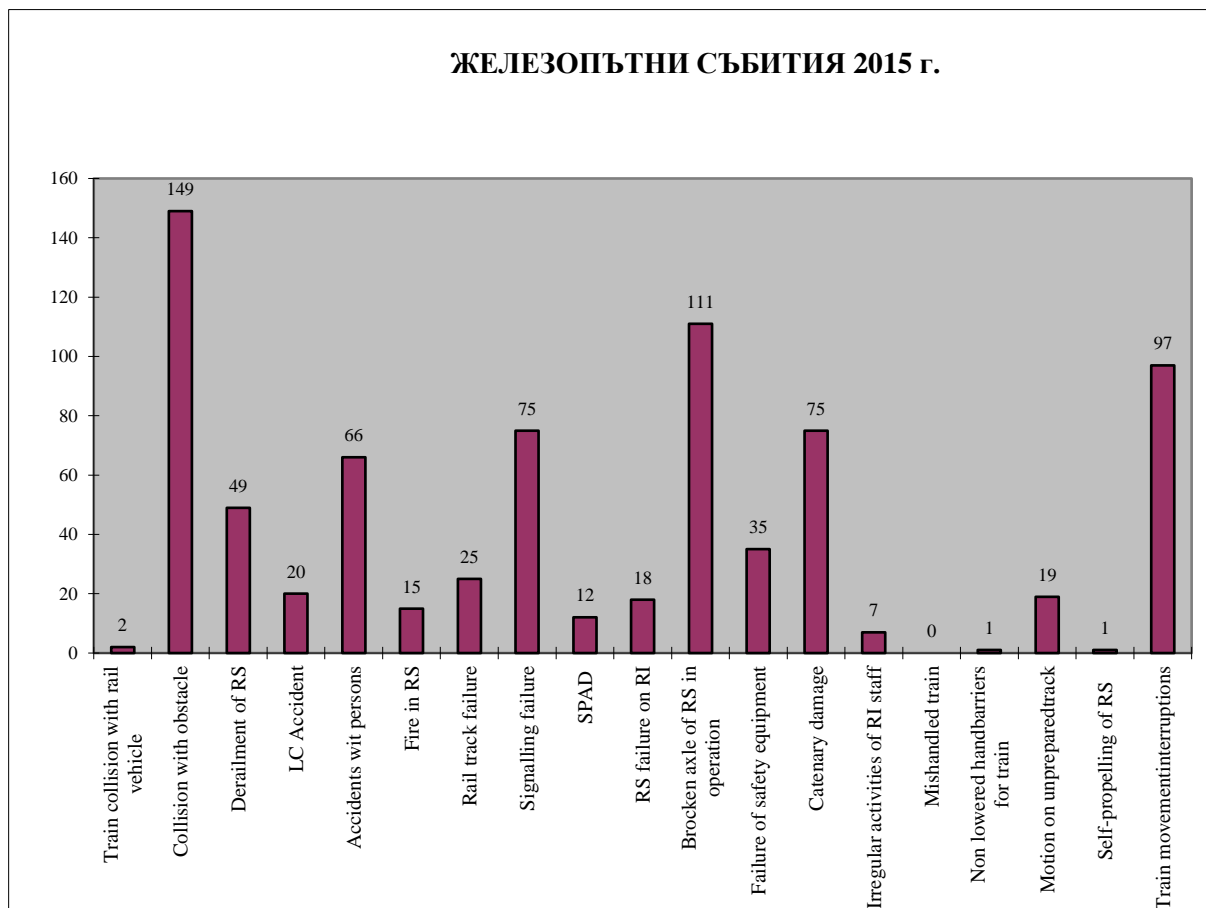


**Специализирано звено за разследване на
железопътни произшествия и инциденти
Република България**

1	Сблъсък на влак с жп возило	2
2	Сблъсък на влак	149
3	Дерайлиране на ПЖПС	49
4	Произшествие на прелез	20
5	Произшествие с хора	66
6	Пожар в ПЖПС	15
Общо:		301
ИНЦИДЕНТИ		
1	Счупена релса	11
2	Изкривяване на коловоза и други деформации на коловоза	14
3	Неправилно показание на сигнализацията, което води до опасна ситуация	2
4	Подминаване на забранителен сигнал за опасност, когато се преминава през опасна точка*	1
5	Подминаване на забранителен сигнал за опасност, когато не се преминава през опасна точка *	11
7	Счупено колело на подвижен състав в експлоатация	0
8	Счупена ос на подвижен състав в експлоатация	0
9	Повреда на ОТ (осигурителната техника) **	-
Общо:		39
СИТУАЦИИ, БЛИЗКИ ДО ИНЦИДЕНТИ		
1	Повреда ПЖПС на ЖИ, причинила закъснение	18
2	Повреда на железен път	104
3	Повреда на ОТ	75
4	Повреда на контактна мрежа	75
5	Неправилни или несъгласувани действия на ЕП от ЖИ	7
6	Изпуснат влак	0
7	Приет влак на зает коловоз	0
8	Изпратен влак без съгласие	0
9	Изпратен влак на заето междугарие	0
10	Неосигурен влак със спираща маса	0
11	Неспуснати ръчни бариери за влак	1
12	Движение по неподготвен маршрут	19
13	Повреда ПЖПС на ЖИ, водеща до дерайлиране	0
14	Самопридвижване на ПЖПС	1
15	Оставен ПЖПС извън дистанционни указатели	0
16	Прекъсване на движението	97
Общо :		397



Графика на железопътните събития по железопътната мрежа през 2015 г.

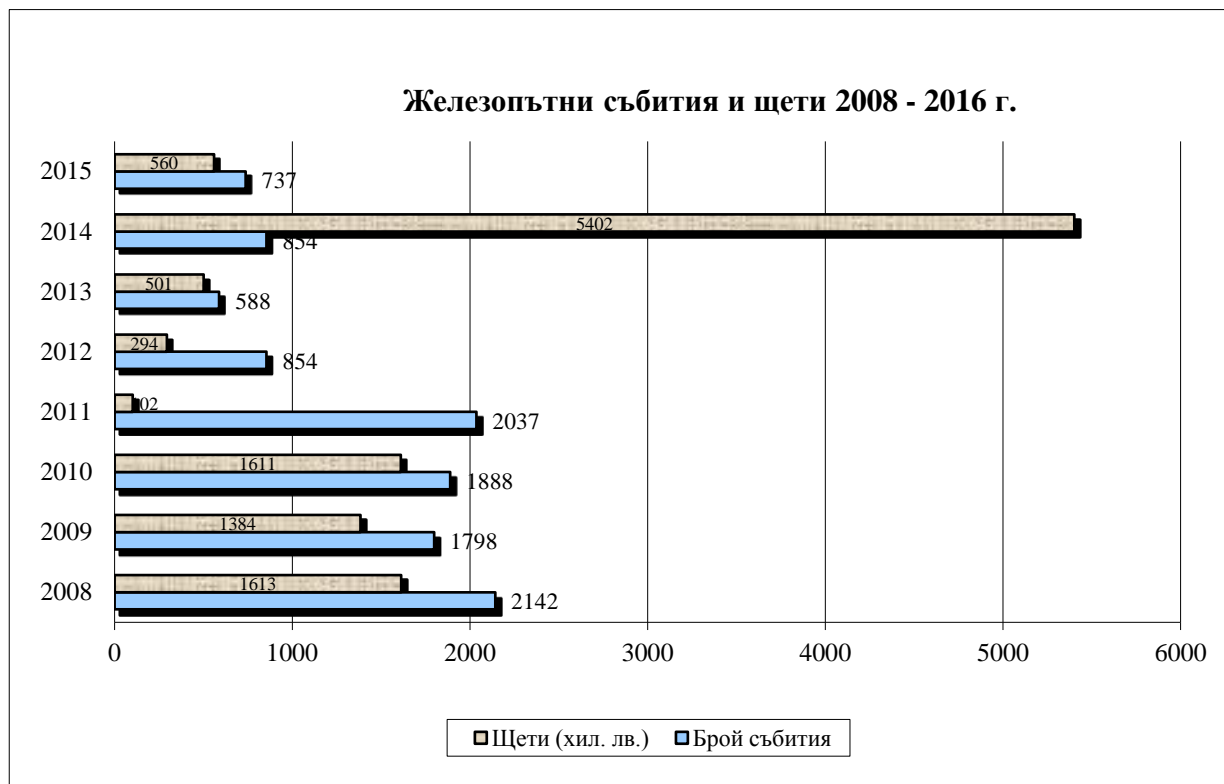


Железопътни събития с нанесени щети

През 2010 сравнено с 2009 г отклонението щети /лева е -226 396 лв. (-116 100 EUR)
 През 2011 сравнено с 2010 г. отклонението щети /лева е -102 290 лв. (-52 457 EUR)
 През 2012 сравнено с 2011 г отклонението щети /лева е +192 266лв. (+98 304 EUR)
 През 2013 сравнено с 2012 г отклонението щети /лева е +206 902 лв. (+105 787 EUR)
 През 2014 сравнено с 2013 г отклонението щети/лева е +5 402 000 лв. (+2 762 000 EUR)
 През 2015 сравнено с 2014 г отклонението щети/лева е -4 842 076 лв. (-2 472 591 EUR)



Графика на железопътните събития и нанесените щети по железопътната мрежа за периода 2008 - 2015 г.



3. РАЗСЛЕДВАНИЯ

3.1. Обзор на приключени разследвания, включително ключови тенденции

През 2015 година СЗРПИЖТ извърши разследването на три железопътни произшествия, едно от които беше класифицирано като тежко по чл. 19, ал. 1, и две по чл. 19, ал. 2, съгласно Директива 2004/49/ЕО. Завършено беше и разследването (Чл.19, ал.2) на още едно железопътно произшествие, възникнало на 23.12.2014 г.

Обобщените данни от разследванията са изложени съответно в т. 3.2 и 3.3.

Таблица 2: Разследвани произшествия и инциденти през 2015 г.

Вид разследвани произшествия и инциденти	Брой произшествия	Брой жертви		Щети	
		Смъртни случаи	Сериозни наранявания	BGN	EURO
Сблъсък на влак с жп возило	1	-	1	1692.02	865.13
Пожар в ПЖПС	1	-	-	730.00	373.25
Дерайлиране на ПЖПС	2	-	-	563777.59	288259.32
ОБЩО:	4	-	1	566199.61	289497.70



3.2. Разследвания, започнати и приключени през 2015 г.

Таблица 4: Разследвания, започнати и приключени през 2015 г.

Дата на събитието	Визитка на разследването	Законово основание	Приключено на:
23.12.2014 г.	Техническо разследване на железопътно произшествие – дерайлиране на локомотивите от товарен влак № 30561 при заминаване от четвърти коловоз на стрелка № 11 в гара Зимница.	Директива 2004/49/ЕО, чл. 19, ал. 2 и Заповед на МТИТС, чл. 5, т. 6 от ЗЖТ, чл. 78, ал. 1 от Наредба № 59	28.04.2015 г.
01.02.2015 г.	Техническо разследване на железопътно произшествие - дерайлиране на пътнически влак № 30111, при влизане в гара Стряма.	Директива 2004/49/ЕО, чл. 19, ал. 2 и Заповед на МТИТС, чл. 5, т. 6 от ЗЖТ, чл. 78, ал. 1 от Наредба № 59	17.04.2015 г.
09.08.2015 г.	Техническо разследване на тежко железопътно произшествие - сблъсък на дизелов локомотив № 07032.6 в международен бърз влак № 493 при прикачане на пети коловоз в гара Пловдив.	Директива 2004/49/ЕО, чл. 19, ал. 1 и чл. 5, т. 6 от ЗЖТ, чл. 78, ал. 1 от Наредба № 59	30.10.2015 г.
13.10.2015 г.	Техническо разследване на железопътно произшествие - възникнал пожар в ел. локомотив № 44169.1, обслужвал бърз влак № 1621 в междугарието Елин Пелин – Вакарел	Директива 2004/49/ЕО, чл. 19, ал. 2, т. 6 и чл. 5, т. 6 от ЗЖТ, чл. 78, ал. 1 от Наредба № 59	17.12.2015 г.

3.2.1. Дерайлиране на локомотивите от товарен влак № 30561 при заминаване от четвърти коловоз в гара Зимница.

Кратко описание

Около 07:03 часа на 23.12.2014 г., товарен влак № 30561 в състав от 24 вагона, 3 пълни и 21 празни, 1112 тона, и локомотив № 92027 в неработно състояние, теглен от електрически локомотив № 92034 по направление Пирдоп–Карлово–Бургас, дерайлира на стрелка № 11 при заминаване от четвърти коловоз на гара Зимница. Локомотиви № 92034 и № 92027 са дерайлирали с всички колоси. Влакът е редовно назначен по график за движение на влаковете (ГДВ).

Няма ранени и загинали. Нанесени са повреди и щети на подвижния състав и на железопътната инфраструктура.

Движението на влаковете по текущ път № 1 и № 2 между гарите Зимница и Стралджа е преустановено в 07:46 часа и е възстановено по текущ път № 1 в 18:05 часа със скорост 25 км/ч. през повредения участък. В 16:21 часа на 24.12.2014 г., след цялостно завършване на ремонтно-възстановителните работи по железния път, движението е възстановено по книжка разписание по текущ път № 1 и № 2.



Последствия

Загинали и ранени няма. Нанесени са щети на железопътната инфраструктура в размер на 25 366 лв. и на локомотивите на обща стойност 350 593.36 лв. Разходите за възстановителни работи възлизат на 9 859 лв.

Причини

Непосредствена техническа причина за възникналото произшествие дерайлиране на локомотивите от товарен влак № 30561 при заминаване от четвърти коловоз в гара Зимница на 23.12.2014 г., е напречното крехко счупване на левия отклонителен език на стрелка № 11, възникнало в главата на релсата, вследствие на създаден външен концентратор на напрежение и вътрешна микро-пукнатина.

Статус на разследването

Разследването е приключено с окончателен доклад на 28.04.2015 г.

3.2.2. Дерайлиране на пътнически влак № 30111 при влизане в гара Стряма.

Кратко описание

Около 09:10 часа на 01.02.2015 г., пътнически влак № 30111 на БДЖ „Пътнически превози“ ЕООД в състав от 2 вагона, 8 оси с маса 94 тона, теглен от електрически локомотив № 44179, движещ се по направление София - Карлово, дерайлира на стрелка № 2 при влизане в гара Стряма. Дерайлирали са електрическият локомотив № 44179, първият вагон с двете талиги и вторият вагон с първа талига.

Няма ранени и загинали. Нанесени са повреди и щети на подвижния железопътен състав и на железопътната инфраструктура.

Поради дерайлирането на ПВ № 30111, движението на влаковете между гарите Копривщица - Стряма е преустановено от 09:10 часа на 01.02.2015 г. до 00:50 часа на 02.02.2015 г.



Последствия

Загинали и ранени няма. Нанесените щети на подвижния състав и на железопътната инфраструктура, включително направените разходи от промяна на Графика за движение на влаковете, възлизат общо на 114212.58 лв.

Поради дерайлиране на ПВ № 30111, движението на влаковете между гарите Копривщица - Стряма е преустановено от 09:10 ч. на 01.02.2015 г. до 00:50 ч. на 02.02.2015 г.

Причини

Непосредствена причина за възникналото железопътно произшествие - дерайлиране на електрически локомотив № 44-179 и два вагона от състава на влак № 30111, настъпило на 01.02.2015 г в 09:10 часа, при нареден входен маршрут от дежурния ръководител движение за приемане на влака с поканителен сигнал на втори приемно-отправен коловоз по стрелки № 2 и № 4 в гара Стряма е: неправилно подготвен маршрут от дежурният ръководител движение в гара Стряма за приемане на пътнически влак № 30111 на втори приемно-отправен коловоз в гарата с поканителен сигнал, при видимо полуотворена стрелка № 2. Влакът навлиза със скорост 25 км/ч и дерайлира между раменните релси на стрелката.

Статус на разследването

Разследването е приключено с окончателен доклад на 17.04.2015 г.

3.2.3. Сблъсък на дизелов локомотив № 07032.6 в международен бърз влак № 493 при прикачане на пети коловоз в гара Пловдив на 09.08.2015 г.

Кратко описание

При извършване на маневра на 5-ти коловоз в гара Пловдив за прикачане, дизелов локомотив № 07032.6 се удря във вагона на международен бърз влак № 493 около 21:47 часа на 09.08.2015 г. Вагонът е бил със задържана автоматична влакова спирачка и вследствие удара е отместен на 7 метра.

При удара девет от намиращите се във вагона български и чуждестранни пътници са получили наранявания и контузни рани. След предоставяне на специализирана медицинска помощ в болница, един от пътниците е хоспитализиран, а останалите осем са били освободени за домашно лечение.



Пътниците за Димитровград, Свиленград и Капъкуле са извозени с автобуси, осигурени от БДЖ-ПП ЕООД.

Последствия

Ранени с травми са 9 души.

Нанесените повреди щети на пътническия вагон В4 възлизат на 110.00 лв. Няма нанесени повреди на локомотива и на железопътната инфраструктура. Направените разходи за транспортиране на пътници с автобуси от гара Пловдив до гара Капъкуле и обратно по отменен МБВ № 493 възлизат на 1582,02 лв.

Причини

Непосредствена техническа причина за възникналото тежко железопътно произшествие - сблъсък на дизелов локомотив № 07032.6 при прикачане към състава на международен бърз влак № 493 на пети коловоз в гара Пловдив на 09.08.2015 г., е придвижването на локомотива към състава на МБВ № 493 със скорост на движение от 18 км/ч вместо с допустимата скорост на движение до 3 км/ч в съответствие с изискванията на нормативните актове, регламентиращи правилата за движение на влаковете и маневрената работа.

Статус на разследването

Разследването е приключено на 30.10.2015 г.

3.2.4. Възникнал пожар в ел. локомотив № 44169.1, обслужвал бърз влак № 1621 в междугарието Елин Пелин – Вакарел

Кратко описание

Около 08:55 часа на 13.10.2015 г. по време на движение възниква пожар в електрически локомотив № 44169.1, обслужващ бърз влак (БВ) № 1621 в направление София – Пловдив.

След преминаване на влака на Разделен пост (РП), Побит камък, главният въздушен прекъсвач на локомотива (ГВП) се изключва, задейства се светлинна лампа „СТОП“ и се чува силен трясък в машинното помещение. При отваряне на вратата към машинното помещение, локомотивният машинист вижда гъст черен дим, излизащ от авто-трансформаторния превключвател (АТП). Локомотивната бригада предприема бързо спиране на влака, след което задейства пожарогасителната инсталация на локомотива и с помощта на няколко преносими пожарогасители от локомотива и пътническите вагони успява да потуши пожара.

Влакът е отменен в участъка Белово – Пловдив, а пътниците са превозени с автобус.

Последствия

Загинали и ранени с травми няма. Няма нанесени щети на железопътната инфраструктура. Нанесените щети на локомотива възлизат на 730 лв.

Причини

Непосредствена техническа причина за възникналото железопътно произшествие – пожар в ел. локомотив № 44169.1, обслужвал бърз влак № 1621 в междугарието Елин Пелин – Вакарел на 13.10.2015 г., е: Поради променен профил на гърбицата на контакт S2, от силовия контакторен блок 0155 на авто-трансформаторния превключвател остава включен. Вследствие на това рамената на дисковия избирач на АТП извършват комутация под товар и това поражда волтова дъга. Това довежда до рязко повишаване на налягането на маслото в казана на АТП, поради което корпусът му се е разрушил експлозивно. От



Специализирано звено за разследване на железопътни произшествия и инциденти Република България

високата температура се е запалило изтеклото трансформаторното масло, довело до възникването на пожара в локомотива.



Статус на разследването

Разследването е приключено на 17.12.2015 г.

В изпълнение на член 23, параграф 2 от Директива 2004/49ЕО на ЕП и на Съвета, данните и окончателните доклади от всички разследванията по-горе и Окончателният доклад са въведени на английски език в Информационната система ERAIL на Европейската железопътна агенция.

3.3. Произшествия и инциденти, разследвани през последните осем години.

Таблица 5: Разследвани произшествия и инциденти в периода 2008 – 2015 г.

Разследвани събития	2008	2009	2010	2011	2012	2013	2014	2015	Общо
Сблъсък на влакове	-	-	1	-	-	-	-	1	2
Сблъсък с препятствие	-	-	-	-	-	-	-	-	0
Дерайлиране на влак	-	-	1	-	-	1	2	1	5
Произшествие на жп прелез	-	-	2	-	-	-	2	-	4
Произшествие с човек причинено от ПЖПС в движение	-	-	-	-	-	-	-	-	0
Пожар в подвижен състав	1	1	1	1	1	2	2	1	10
Произшествие свързано с опасни товари	-	-	-	-	-	-	-	-	0



Инциденти	-	-	1	-	-	-	-	-	1
4	1	1	6	1	1	3	6	3	22

Диаграма на разследваните произшествия и инциденти в периода 2008 – 2015 год.



4. ПРЕПОРЪКИ ЗА БЕЗОПАСНОСТ

Дадените препоръки от СЗРПИЖТ са с цел превенция и подобряване нивото на безопасността и недопускане на други железопътни произшествия. Препоръките се адресират до Националния орган по безопасността в железопътния транспорт, управителя на железопътната инфраструктура, железопътните предприятия/превозвачи и други лица със собствен железопътен транспорт и/или приемо-предавателна дейност за предприемане на мерки и действия по осигуряване на безопасността.

4.1. Кратък обзор и представяне на препоръките

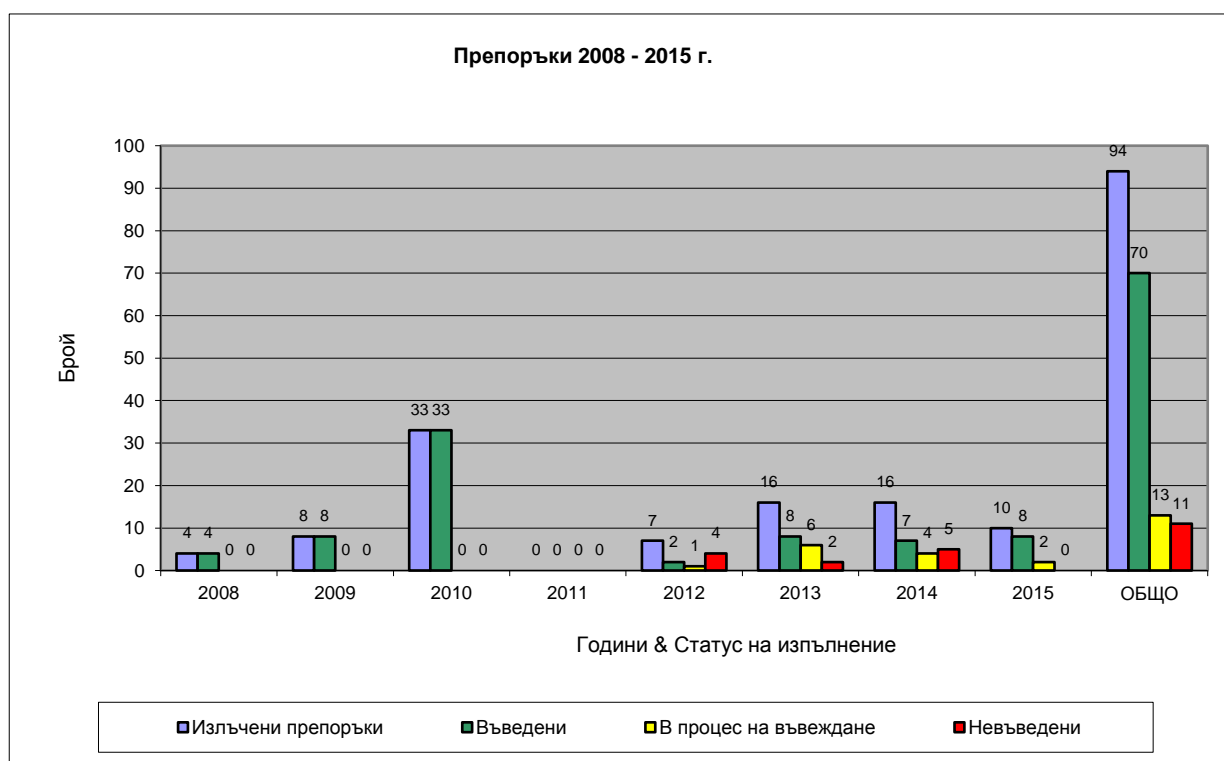
Таблица 6: Излъчване и въвеждане на препоръки през периода 2008 – 2015 г.

Година	Излъчени препоръки	Статус на въвеждане на препоръките		
		Въведени	В процес на въвеждане	Приети и невъведени
2008	4	4	0	0
2009	8	8	0	0
2010	33	33	0	0
2011	0	0	0	0
2012	7	2	1	4
2013	16	8	6	2



2014	16	7	4	5
2015	10	8	2	0
Общо:	84	62	12	10

Диаграма на излъчените препоръки от СЗРПИЖТ в периода 2008 – 2015 год.



4.2. Препоръки за безопасност, излъчени през 2015 г.

2015 г.

Събитие: Дерайлиране на локомотивите от товарен влак № 30561 при заминаване от четвърти коловоз на стрелка № 11 в гара Зимница.

Препоръки за безопасност: (28.04.2015 г.)

1. ДП „НКЖИ“ да проучи възможността и достави апаратура за безразрушителен контрол с възможности за прецизно откриване на дефекти по профила на стрелковите части, и елементи в железния път.

2. Железопътният превозвач „Ди Би Шенкер Рейл България“ ЕООД да организира и проведе обучение, и издаде нови удостоверения за квалификация на локомотивния персонал, експлоатиращ съответните серии локомотиви от лицензирано учебно заведение в съответствие с изискванията на чл. 18, т. 6 от Закон за професионалното образование и обучение.



Изпълнителна агенция „Железопътна администрация“ да извърши контрол за спазване на изискванията, относно издаването на документи за придобитата квалификация на локомотивните машинисти, съответстващи на нормативните актове.

Предприети мерки

1. Изпълнена;
2. Изпълнена;

Събитие: Дерайлиране на пътнически влак № 30111 при влизане в гара Стряма на стрелка № 2.

Препоръки за безопасност: (17.04.2015 г.)

1. Във връзка с изискванията на чл. 7, ал. 1 и ал. 2 от Наредба № 56 от 14 февруари 2003 г., ИА „Железопътна администрация“ да проведе извънреден изпит на лицата заемащи длъжности началник гара, дежурен ръководител движение и стрелочник/постови, работещи в гарите Копривщица и Стряма.

2. На основание Чл. 22, ал. 3, т. 13 от Наредба № 59, Генералния директор на ДП „НКЖИ“ да организира и разработи програми за обучение гарантиращи техническата компетентност на персонала, както и включващи работа при повредена Осигурителната техника за гарите и в междугарията на участъка по 3-та главна железопътна линия от гара Пирдоп до гара Сопот включително на лицата заемащи следните длъжности:

- Началник гара;
- Ръководител движение;
- Стрелочници/постови и/или Стрелочник/прелезопазач.

Предприети мерки

1. Изпълнена;
2. Изпълнена.

Събитие: Сблъсък на дизелов локомотив № 07032.6 в международен бърз влак № 493 при прикачане на пети коловоз в гара Пловдив

Препоръки за безопасност: (30.10.2015 г.)

1. БДЖ „Пътнически превози“ ЕООД да организира обучение на локомотивния персонал обслужващ международните пътнически влакове в участъка Пловдив – Капъкуле – Пловдив и проведе извънреден изпит в съответствие с изискванията на чл. 7, ал. 1 от Наредба № 56 от 14.02.2003 г.

2. Изпълнителна агенция „Железопътна администрация“ да извърши контрол за пълното и точно прилагане на нормативните актове.

3. БДЖ „Пътнически превози“ ЕООД да оборудва командните кабините на тяговия подвижен железопътен състав с устройства за видео наблюдение и регистриране действията на локомотивния персонал по време на експлоатация.



Предприети мерки

1. Изпълнена;
2. Изпълнена;
3. Планирано включване в ОП на доставка и монтаж на камери.

Събитие: Възникнал пожар в ел. локомотив № 44169.1, обслужвал бърз влак № 1621 в междугарието Елин Пелин – Вакарел.

Препоръки за безопасност: (17.12.2015 г.)

1. „Холдинг БДЖ“ ЕАД и железопътните превозвачи експлоатиращи електрически локомотиви с авто-трансформаторен превключвател (АТП) при извършване на експлоатационните прегледи (48 часови) да се извършва визуален оглед и на контакторния блок на АТП.

2. След извършен оглед и евентуален ремонт, задължително да се изготвя и сменя ъглова диаграма, като се спазват нормите за голям периодичен ремонт (ГПР).

3. Да се изготвят технически изисквания за доставка на контактни тела от материал с показатели, които максимално да се доближават до тези, монтирани от завода-производител на АТП, съгласно ТСОС.

Предприети мерки

1. Изпълнена;
2. Изпълнена;
3. Приета, подготвя се ОП за доставка на контактни тела.

В изпълнение на разпоредбите на Наредба № 59 от 05.12.2006 г., адресатите на препоръки са длъжни да уведомяват веднъж годишно ръководителя на СЗРПИЖТ за изпълнението на дадените препоръки.

Бойчо Скробански

Държавен инспектор в дирекция ЗРПВВЖТ

Ръководител на СЗРПИЖТ